

УДК 725

Чекаева Рахима Усмановна

кандидат архитектуры, профессор кафедры «Архитектура», Евразийского национального университета имени Л.Н. Гумилева, г. Астана
e-mail: rahima.chekaeva@mail.ru

Хван Елена Николаевна

кандидат архитектуры, доцент кафедры «Архитектура», Евразийского национального университета имени Л.Н. Гумилева, г. Астана
e-mail: khvan-72@mail.ru

АРХИТЕКТУРА ОБЩЕСТВЕННЫХ ЗДАНИЙ КОСТАНАЯ (XIX - НАЧАЛО XX вв.)

Бұл мақалада айтылды кірпіш ғимарат, қызығушылық, үлгі ретінде кірпіш сәулеттік стиль-Қостанай қаласы. Талданып, кейбір объектілер, олардың сәулет-жоспарлық, көркем, аймақтық-тарихи аспектісі қалыптастыру сәулет, қоғамдық ғимараттар сон. XIX - XX ғасырдың басында Қостанай қаласы.

Түйін сөздер: сәулет өнері, қоғамдық ғимараттар, карниз, "кірпіш сібір стилі", сандрик.

В данной статье освещены кирпичные здания, которые представляют интерес, как образец кирпичного архитектурного стиля города Костанай. Проанализированы некоторые объекты, их архитектурно-планировочные, художественные, регионально-исторические аспекты формирования архитектуры общественных зданий кон. XIX – нач. XX веков города Костанай.

Ключевые слова: архитектура, общественные здания, карниз, «кирпичный сибирский стиль», сандрик.

In this article brick buildings, which are of interest as a sample of the brick architectural style of the city. Analyzed some of the objects of their architectural, artistic, regional-historical aspects of the architecture of public buildings con. XIX – beg. XX centuries of the city.

Keywords: architecture, public building, the cornice, "brick Siberian style" header.

Ретроспективный анализ исторических объектов за период с 1850 г. по 1930 гг., строится на классификации композиционных особенностей зданий четырех крупнейших городов Северного Казахстана, таких как: Петропавловск, Кокчетав, Костанай, Павлодар - относящихся к так называемому “промышленному поясу” Казахстана. Данные города являются областными центрами. Им характерны сходные исторические условия - возникновения и формирование особенностей архитектурных объектов. Это связано со схожими социальными условиями (одинаковой численностью населения), с климатическими особенностями и экономическими возможностями, с едиными стилевыми тенденциями формирования архитектуры, что позволяет классифицировать архитектурные сооружения в отдельные группы и на основе общих характерных черт, проводить анализ

эволюции архитектуры городов Северного Казахстана.

В данном исследовании мы рассматриваем архитектуру г. Костанай. Здесь были исследованы ранее не освещенные в литературе и малоизученные общественные здания и сооружения: К примеру, здание Народного дома расположенное по улице Аль-Фараби, 60, города Костаная, (1886 г.). (рис.1)

На рисунке 2 представлен обмер и графическая работа Народного дома, исследованная и выполненная в 2016 году. Для общественных зданий рассматриваемого региона характерна: фигурная кладка из кирпича, карнизы, ложные окна, башенки, что характерно для кирпичного стиля. Подлинными произведениями строительного искусства Костаная были кованые навесы над крыльцом, дымники, водосточные трубы, что характерно для этого региона.



Рисунок 1. Народный дом, 1886 год. Вид на главный фасад по улице Аль-Фараби, 60

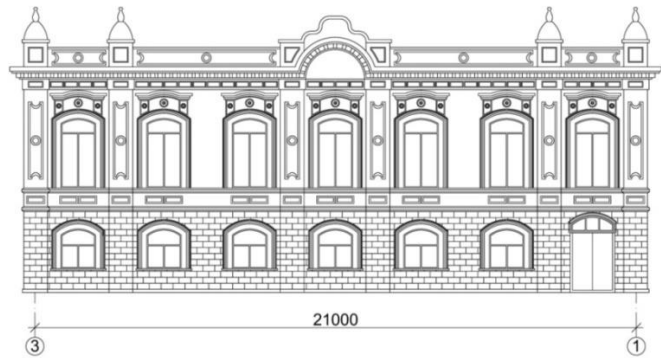


Рисунок 2. Главный фасад «Народный дом». (ныне - офис управления культуры области), обмер 2016г, фасад 3-1

Народный дом расположенный ул. Аль-Фараби, 60., выполнен в кирпичном стиле. В настоящее время здесь располагается «Управление культуры акимата Костанайской области». Здание построено в 1886 году, до 1896 года принадлежало известному уральскому виноторговцу В.А. Поклевскому-Козелл, представителю «Торгового дома Наследники А.Ф. Поклевского-Козелл». Первичное функциональное назначение - жилое здание, строилось как купеческий дом, где находились погреба для оптовой торговли вином. После введения государственной винной монополии здание было сдано в аренду, а затем продано городскому «Обществу попечения о народной трезвости», открывшему чайную с общедоступной библиотекой-читальней. С 1936 года – областной историко-краеведческий музей. Высота здания – 9,5 м. Здание образец - сибирского кирпичного архитектурного стиля. Играет большую роль в ансамбле дореволюционной застройки центра города. Здание двухэтажное из жженого кирпича, не оштукатурено.

Исходя из объемно планировочного решения, дом состоит из основного объема, в котором размещались жилые комнаты и лавка на первом этаже и примыкающих к нему со стороны северо-восточного, дворового фасада, хозяйственных и подсобных помещений, выходящих протяженной (47,5 м), почти глухой стеной в переулок. Первый этаж

полуподвальный, с низкими сводчатыми потолками. Только часть комнат выходящих на фасад, имеют ровные потолки, без сводов. Строители своеобразно обыграли центральную симметрию фасада, разбив стену на два горизонтальных яруса, подчеркнули и вертикальные линии, а также украсили фасад пилястрами, прямоугольниками и полуцилиндрическими нишами. Стена стала выглядеть легкой, почти ажурной. Ритм фасада по вертикали образуют лопатки, не отражающие внутренней структуры здания, и окна с богато обработанными наличниками. Окна с лучковой перемычкой и с фигурными сандриками, по второму этажу в виде плавно изогнутой полочки между двумя декоративными элементами, напоминающими форму капители. Наличники и сандрики выделены белым цветом. Здание венчается подкарнизным профилированным поясом, карнизом с сухариками, изогнутыми в середине полуциркулярной аркой и кирпичным парапетом, прерывающимся кубическими столбиками. К дому примыкает, ограждая дворовое пространство, массивный кирпичный забор с двускатным покрытием. Деревянные ворота забора фланкированы высокими кирпичными арками с лучковыми проемами, декоративной кладкой кирпичей, повторяющей рисунок, применяемый в обработке фасадов и парными столбиками, идентичными столбикам парапета.[1]



Рисунок 3. Здание мужского 4-х классного училища 1907 год. Современное состояние.

Здание бывшего мужского 4-х классного училища, расположено по улице Аль-Фараби, 77, г. Костанай. (рис.3) Двухэтажное кирпичное здание школы расположено на пересечении двух центральных улиц города. Здание по фасаду разделено на два этажа горизонтальной тягой, решенной в виде свисающего карниза с зубцами. Здание венчается подкарнизным профилированным поясом с зубцами. Основной карниз второго этажа широкий и глубокий. Главный фасад выделяется входной группой выступающей в виде ризалита, с прямоугольным фронтоном на крыше. Имеется акцент на входную группу, играющей роль приглашения в здание. Окна первого этажа решены в виде рустовки декоративной кирпичной кладки. А окна второго этажа решены в виде сандриков овальной формы с замковым камнем в центре и объединенные между собой. Оконные проемы объединены подоконной тягой. Боковой фасад поделен на три части по краям, которого по четыре окна, а в середине три окна. Окна второго этажа также объединены сандриками овальной формы с замковым камнем по центру, выделены белым цветом, подчеркивающим общее композиционное решение фасада. Здание построено, как учебное заведение, начатое в 1895 году и окончательно завершено в 1907 году, связана с именем уездного начальника М.Кочергина. Высота здания – 12 м. Здание в плане прямоугольное, планировка коридорного типа. Местоположение школы предопределило фронтальную композицию, отличающуюся щедрым колоритом декора и разнообразием его элементов. Можно проследить динамику в композиционном построении элементов фасада, парадность архитектуры рационалистического кирпичного стиля.

На формирование архитектуры общественных зданий и сооружений, повлияли региональные особенности:

- неблагоприятные природно-климатические условия - резко континентальный климат,

сильные ветра круглогодичного цикла, перегрев летом и переохлаждение зимой; - наличие естественных водоемов; - почти плоский рельеф местности и скудная растительность.

Данные особенности повлияли на методы проектирования, такие как: компактная застройка замкнутыми группами и комплексами для защиты от ветров; использование зеленых насаждений, естественных водоемов для смягчения микроклимата; оптимальная организация транспортных путей между производством и жильем; создание зеленых защитных барьеров внутри селитбы и за ее пределами[2].

Так общественные здания, такие как: школы, торговые здания и предприятия бытового обслуживания строились в основном внутри кварталов, где данные объекты были защищены от неблагоприятных климатических условий. Общественные здания возводились с применением элементов модерна, эклектики, классики, которым было характерно использование декора[3].

Анализ архитектурных особенностей общественных зданий, отражает основную концепцию стилистических предпочтений в архитектуре, в исследуемый период кон. XIX – нач. XX в.в. В городах Северного Казахстана, с поправками на региональные особенности, прослеживается формирование типологических основ по основным характеристикам зданий и сооружений, которые в основном строились в классическом кирпичном стиле, а в некоторых примерах прослеживается дополнение – элементов в стиле модерн или эклектики.

Отголоски кирпичного сибирского стиля прослеживаются в элементах фасада Государственной начальной школы построенной в более поздний период, в 1919 год (Рис.4). Место расположения постройки по адресу: г. Костанай, ул. Гагарина, 68.

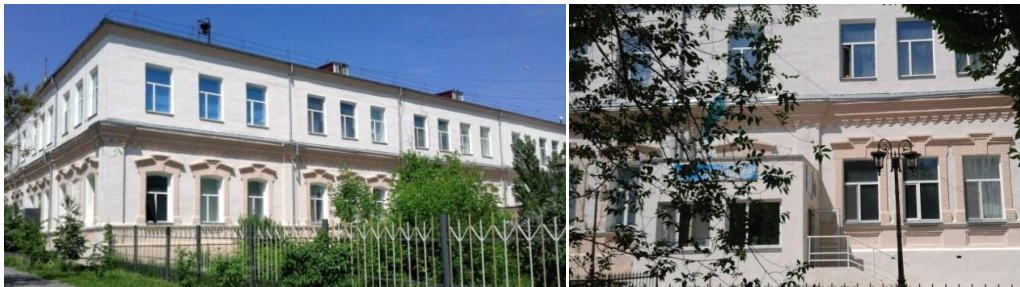


Рис.4 Государственная начальная школа, 1919 год. Фото 2016 г.

Это 2-х этажное учебное учреждение, со сложным планировочным решением, его размеры в плане составляют – 44 х 28 м., общая высота 13,6 м. Сложено из кирпича, оштукатурено и побелено известковым раствором. Второй этаж здания был пристроен намного позже, поэтому решение его фасада не имеет декора, что отвечает общей направленности развития архитектуры последующего периода, где детали фасада считались излишними. По первому этажу окна двух типов: первый тип окна с лучковую перемычкой и полуаркой, второй тип окон украшен наличником и массивной имитацией замкового камня. Между этажами, по всему периметру, проходит горизонтальная тяга-раскреповка, под ним — «сухарики», которые несколько оживляют фасад здания. Цоколь под окнами первого этажа украшен выемками прямоугольной формы - ширинками. Завершает облик здания многоступенчатый карниз. Входы в здание предусмотрены с северного и южного фасадов (Рис.4).

Общественные здания выполнены в основном в классическом кирпичном стиле с богатым украшением из фигурной кирпичной кладки. Основным строительным материалом этого региона были: дерево, камень, красный кирпич, применяются балочные конструкции.

Таким образом, прослежен эволюционный путь развития архитектуры общественных зданий Северного Казахстана с конца XIX – начале XX веков, при этом выявлена преемственность и становление новых свойств архитектуры общественных зданий и сооружений.

В процессе исследования выявлены планировочные особенности организации общественных зданий - коридорная система (например: Народный дом (1886 г.) г. Костанай, ул. Аль-Фараби 60 или начальное училище - школа Пятакова 1911 года. Старое местное название – школа Пятакова. Расположено оно по адресу: улица Козыбаева, дом 37.

Здание училища замечательный пример в котором прослеживаются характерные для того времени типологические особенности подобных общественных зданий (Рис. 5). Оно прямоугольное компактное в плане с планировочной схемой коридорного типа. Здание как видно по плану и по стилю постройки, предназначалось для одного из начальных училищ города Кустанай [4]. Из исторических данных мы знаем, что в августе-сентябре 1915 г., здание было занято беженцами (населением немецкой национальности), высланными из прифронтовых губерний, а позднее войсками. В одном из зданий размещался лазарет Союза городов.



Рис. 5 Начальное училище школа Пятакова, 1911 год. Фотография 2016 г.

Сейчас в этом здании находится детская музыкальная школа. Размеры данной постройки

в плане - 18 x 24 м, примечательно, что высота помещений довольно высокая и составляет – 4 м. Общая высота здания – 9,4 м.

Здание выполнено из жженого кирпича, и в основании его лежит ленточный бутовый фундамент. Стены фасадов, кроме дворового, оформлены горизонтальным рустом с глубокими прорезями и рустованными лопатками, рельефной кладкой, венчающим карнизом, повторяющимися пилястрами и сандриками, сухариками, подоконными прямоугольными по форме ширинками. Оконные проемы с лучковой перемычкой, оформлены наличниками сложной формы с наборными тонкими колоннами, сандрики с декоративным элементом в виде стилизованной раковины. Под окнами имеются прямоугольные ступенчатые ниши – ширинки, как и проем окна, они поддерживают и усиливают вертикальную направленность осей композиции фасада (Рис.5).

Строители профессионально смогли передать эстетические свойства и декоративные возможности натурального материала – кирпича. Цокольная часть здания созвучно работает в композиции фасада с карнизом, своей массивностью они контрастируют с изящными деталями оформления окон. Стены в

интерьерах оштукатурены цементным раствором и побелены, во многих постройках данного периода внутренняя отделка помещений решалась аналогично.

Заключение

Архитектурно-планировочные, композиционные решения общественных зданий и сооружений сформировались в условиях исторических событий, изменений в архитектурных тенденциях, с которыми были связано развитие городов. Здания являют собой образец исторической архитектуры, характерной для XIX начала XX веков, выжившей в в плановой комплексной застройке городов в возведении кирпичных построек.

Представленный анализ зданий отражает основную концепцию стилистических предпочтений в архитектуре в период кон. XIXв. – начала XX вв. в городах Северного Казахстана(Костанай), с поправками и адаптацией на региональные особенности, которые во многом зависели от социально-экономических аспектов. Что подтверждает формирование типологических основ и характеристик зданий и сооружений, которые строились на территории Североказахстанского региона в исследуемый период.

Список использованной литературы

1. Чекаева Р.У., Ревтова В.В Учебное пособие. «Этнокультурные основы современной архитектуры» для студентов архитектурных вузов – Астана, Типография ТОО Мастер ПО, ул. Пушкина 15, 2015. – 108 с.
2. Чекаев Ф.М. «Истоки и эволюция архитектуры Астаны (Акмолы) 1830-1991 годы» автореферат. - Алматы: Казахский национальный технический университет им. К.И. Сатпаева, 2009. - 28 с.
3. Народный комиссариат просвещения РСФСР. Постановление Наркомпроса РСФСР от 31. 10.1918 г. «О школьном строительстве национальных меньшинств», подтвердившим право всех национальностей открывать учебные заведения [Электронный ресурс] <http://www.alppp.ru/>
- 4 Медведева С.А. Из истории города Костаная. Сборник документов и материалов. Костанай. Издательство ТОО «Костанайполиграфия», 2009.–720 с.

Чекаева Рахима Усмановна

Лауазымы: сәулет кандидаты, «Сәулет» кафедрасының профессоры, Л.Н. Гумилев атындағы Еуразия ұлттық университеті

Пошталық мекен-жайы: 010008, Қазақстан Республикасы, Астана қ., Пушкин көшесі 15

Ұялы тел.: +7 778 578 29 61

Хван Елена Николаевна

Лауазымы: сәулет кандидаты, «Сәулет» кафедрасының доценті, Л.Н. Гумилев атындағы Еуразия ұлттық университеті

Пошталық мекен-жайы: 010000, Қазақстан Республикасы, Астана қ., Габдуллин көшесі, 6

Ұялы тел.: +7 778 788 17 23

Костанайдың қоғамдық ғимараттарының архитектурасы (XIX - XX ғғ. басы)

Чекаева Рахима Усмановна

Должность: кандидат архитектуры, профессор кафедры «Архитектура», Евразийского национального университета имени Л.Н. Гумилева

Почтовый адрес: 010008, Республика Казахстан, г. Астана, ул. Пушкина 15

Сот. тел.: +7 778 578 29 61

Хван Елена Николаевна

Должность: кандидат архитектуры, доцент кафедры «Архитектура», Евразийского национального университета имени Л.Н. Гумилева

Почтовый адрес: 010008, Республика Казахстан, г. Астана, ул. Габдуллина 6

Сот. тел: +7 778 788 17 23

Архитектура общественных зданий Костаная (XIX - начало XX вв.)

Chekaeva Rahima Usmanovna

Position: Candidate of architecture, professor, ENU. L. N. Gumilyov

Mailing address: 010008, Republic of Kazakhstan, Astana city, st. Pushkin 15

Mob. phone: +7 778 578 29 61

Khvan Yelena Nikolaevna

Position: Candidate of architecture, associate Professor ENU. L. N. Gumilyov

Mailing address: 010000, Republic of Kazakhstan, Astana city, st. Gabdullin 6

Mob. phone: +7 778 788 17 23

The architecture of public buildings of Kostanay (XIX beginning of XX centuries)