

ӘОЖ 376

Аюпова Гулбаршын Турагуловна

PhD докторы, Қазақ инновациялық гуманитарлық-заң университеті, Семей қаласы, Қазақстан Республикасы

e-mail: gulbarshin63@mail.ru

Мазанбекова Меруерт Ержановна

магистрант, Қазақ инновациялық гуманитарлық-заң университеті, Семей қаласы, Қазақстан Республикасы

e-mail: mika_98.14@mail.ru

БОЛАШАҚ ПЕДАГОГТАРДЫҢ ИНКЛЮЗИВТІ БІЛІМ БЕРУГЕ ДАЙЫНДЫҚТАРЫНЫҢ МОНИТОРИНГ НӘТИЖЕЛЕРІ

Мақалада инклюзивті білім беру жағдайындағы жұмысқа педагог кадрларды даярлау проблемасының өзектілігі негізделеді; "педагогтың инклюзивтік дайындығы" ұғымының мәні және оның негізгі компоненттері ашылады; инклюзивті білім беру жағдайындағы жұмысқа педагогикалық мамандық студенттерінің дайындық деңгейін объективті бағалауға мүмкіндік беретін диагностикалық құрал ұсынылады; респонденттердің инклюзивтік дайындық деңгейін зерттеудің нәтижелері мен талдауы келтіріледі.

Түйін сөздер: инклюзивті білім беру жағдайында жұмысқа дайындық; инклюзивті дайындық компоненттері; болашақ педагогтардың инклюзивті дайындығының қалыптасу деңгейі, критерийлері мен көрсеткіштері; инклюзивті дайындық диагностикасының бағдарламасы.

В статье обосновывается актуальность проблемы подготовки педагогических кадров к работе в условиях инклюзивного образования; раскрывается сущность понятия "инклюзивная подготовка педагога" и ее основные компоненты; предлагается диагностический инструмент, позволяющий объективно оценить уровень подготовки студентов педагогических специальностей к работе в условиях инклюзивного образования; приводятся результаты и анализ исследования уровня инклюзивной подготовки респондентов.

Ключевые слова: подготовка к работе в условиях инклюзивного образования; компоненты инклюзивной подготовки; уровень, критерии и показатели сформированности инклюзивной подготовки будущих педагогов; программа диагностики инклюзивной подготовки.

The article substantiates the relevance of the problem of training teachers to work in inclusive education; reveals the essence of the concept of "inclusive teacher training" and its main components; offers a diagnostic tool that allows you to objectively assess the level of training of students of pedagogical specialties to work in inclusive education; provides the results and analysis of the study of the level of inclusive training of respondents.

Keywords: preparation for work in the conditions of inclusive education; components of inclusive training; level, criteria and indicators of formation of inclusive training of future teachers; program of diagnostics of inclusive training.

Қазіргі заманғы білім беру практикасына инклюзивті құндылықтарды интериоризациялау үрдісі- ерекше білім беру қажеттілігі бар балалармен жұмыс істеуге дайын болмаған педагогикалық кадрларды даярлаудағы елеулі кемшіліктерді анықтады. Емельянованың пікірінше, кәсіби дайындық теориялық білімді және практикалық технологияларды меңгеруде ғана емес, сонымен қатар "...жалпы кәсіби сананың қалыптасуына, кез келген адамға өз басына пайда көру мақсатында емес, шынайы ізгілік ұстанымында қарым қатынас жасай білу" [1, 46].

Синявская зерттеуінше, даму нормасы қалыпты балаларды және ерекше білім беру қажеттіліктері бар оқушыларды бірлесіп оқыту жүргізілетін аралас сыныптардағы жұмысқа педагогтарды даярлау сапасын арттыру үшін "инклюзивті білім беру жағдайында

педагогтың жұмысқа дайындығы" дефинициясының мәнін нақты анықтау қажет. Біз мұндай дайындықты ерекше білім беру қажеттіліктері бар балаларды оқытуға маңызды алғышарт болып табылатын және болашақ педагогтардың өз кәсіби қызметінде "кіріктірілген" білім беру принциптерін іске асыру маңызды деп санаймыз [2, 29 б.].

В.В.Хитрюк өзінің ғылыми-педагогикалық зерттеулерінде "педагогтың инклюзивтік дайындығы" дефинициясын енгізу қажеттілігін негіздеді, оны автор "инклюзивті білім беру кеңістігі жағдайында тиімді кәсіби-педагогикалық іс-әрекет ету ниетін және қабілетін алдын ала анықтайтын құзыреттер кешені" деп сипаттайды [3, 4, 5]. Алдағы уақытта аталған зерттеуімізде "инклюзивті білім беру жағдайында жұмысқа дайындық" және "инклюзивті дайындық" ұғымдарын синоним деп санаймыз.

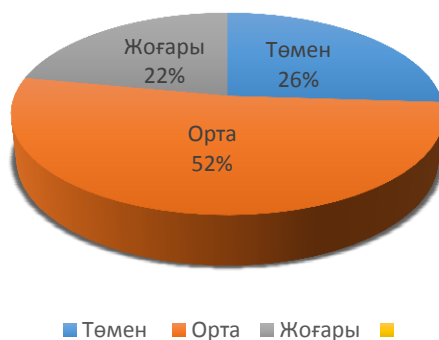
Инклюзивті дайындық компоненттерінің арасында "кіріктірілген" білім беру жағдайында жұмысқа кәсіби даярлықтың адамгершілік құрамдас бөлігі ретінде инклюзивті әдепке ерекше рөл беріледі. Бұл инклюзивтік теория мен инклюзивтік тәжірибе салынған іргетас. Осы үш компоненттің қиылысу аймағы "инклюзивтік дайындық" ұғымымен анықталады.

Студенттерді педагогикалық қызметке даярлаудың өзекті деңгейін анықтау мақсатында тәжірибелік-эксперименталдық жұмыс жүргіздік, оған 51 адам қатысты. Қорытынды эксперимент кезеңінде студенттердің әр компонентті инклюзивтік дайындықта меңгеру деңгейін объективті бағалауға мүмкіндік беретін диагностикалық құрал әзірленді. Біз деңгейлерді (шекті, базалық, жоғары), сондай-ақ болашақ

педагогтардың инклюзивті дайындығының қалыптасуын диагностикалау бағдарламасы құрылған әрбір компонент бойынша өлшемдер мен көрсеткіштерді анықтадық.

Инклюзивті этиканы зерттеуде А. Мехрабиена және Н. Эпштейн сұрақнамасы (эмпатияны диагностикалау) қолданылып, студенттердің жеткілікті саны ерекше білім беру қажеттілігі бар балалардың әдеттегі мектептерде оқуға қол жеткізуі тиіс деген фактіні айқын емес деп көрсетті. Тұлғалық критерий тұрғысынан психологиялық құзыреттіліктің төмен деңгейін респонденттердің 26% (13 адам), орта – 52% (27 адам) көрсетті және жоғары деңгейді 22% (10 адам) көрсетті. Осылайша, студенттердің көпшілігінде инклюзивтік этика сияқты компонент жеткіліксіз дамыған деген қорытынды жасауға болады.

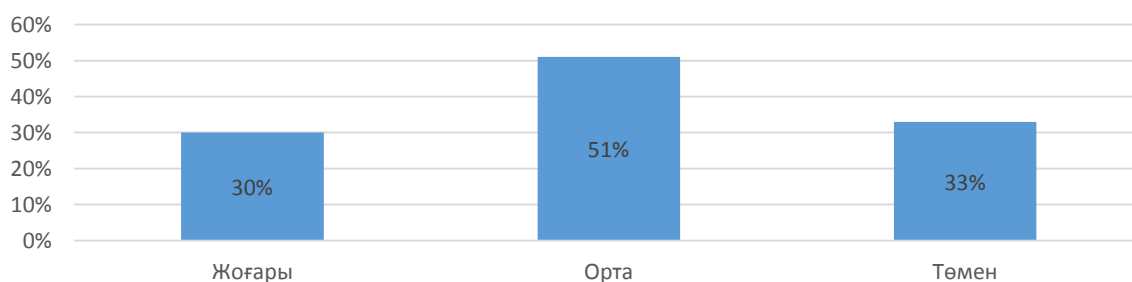
А. Мехрабиена және Н. Эпштейн сұрақнамасы (эмпатияны диагностикалау)



Студенттердің инклюзивтік теорияны меңгеру деңгейін зерттеу үшін инклюзивті білім беру негіздері бойынша «Инклюзивті білім берудің негізі» (Емельянова Т.В.) тесті қолданылды. Оқушылардың 51% (26 адам) оны орта деңгейде орындады, 17 адам (33%)

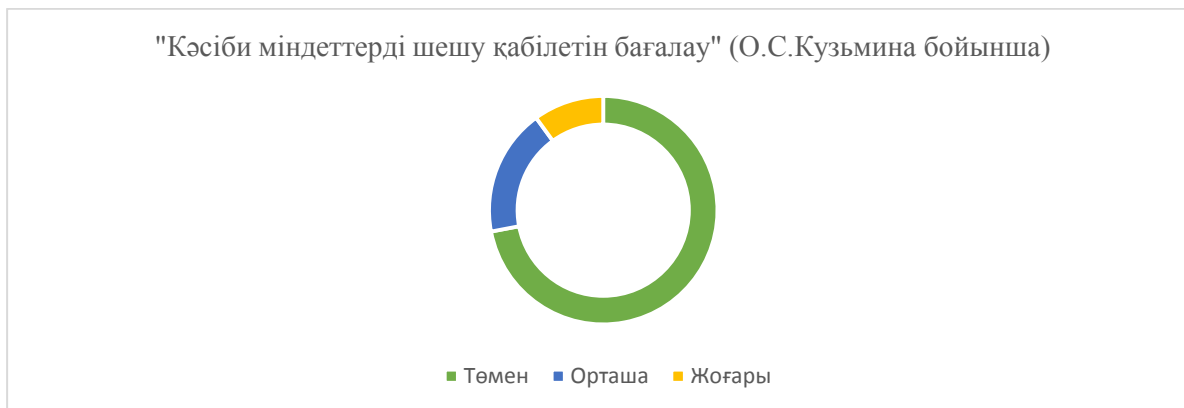
инклюзивті білім беруді жүзеге асыруға қажетті арнайы білімнің жетіспеушілігін көрсетті. Педагогикалық рефлексияның жоғары деңгейін 15 адам көрсетті, бұл зерттелетіндердің жалпы санының 30% - ға жуығын құрады.

"Инклюзивті білім беру негізі" (Емельянова Т.В.)



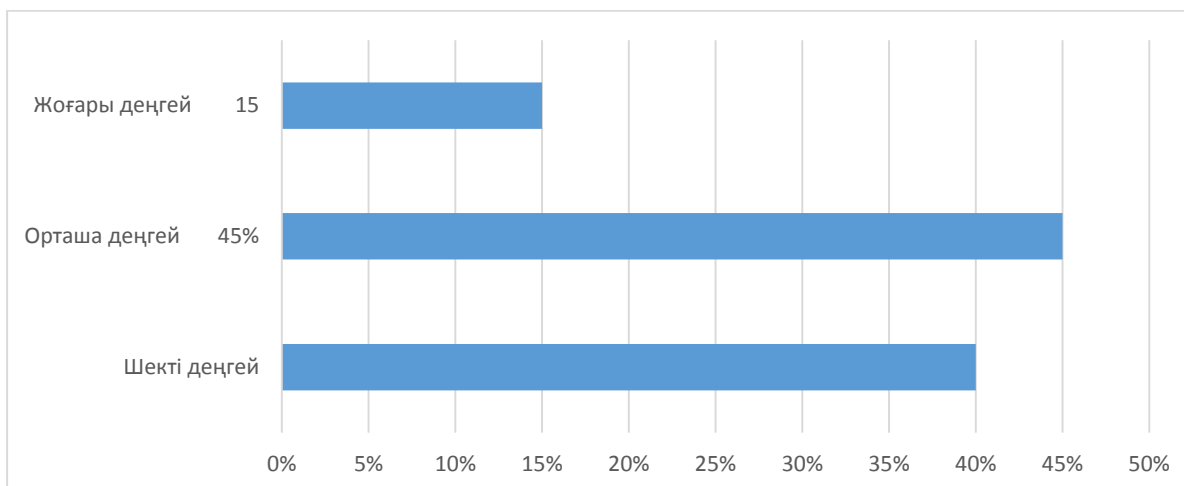
Ал, инклюзивті практикада "кәсіби міндеттерді шешу қабілетін бағалау" және "студенттер қызметінің нәтижелерін бағалау" сияқты компоненттердің қалыптасу деңгейін зерттеу үшін О. С. Кузьминаның «Кәсіби міндеттерді шешу қабілетін бағалау»

әдістемесі қолданылды. Диагностика нәтижелері бұл компоненттің студенттерде нашар қалыптасқанын көрсетті. Тек 2 адам инклюзивті тәжірибені меңгерудің жоғары деңгейін көрсетті. Көптеген тапсырмаларды студенттердің 72% (37 адам) орындай алмады.



Жалпы жүргізілген зерттеу инклюзивтік дайындықтың шекті деңгейімен 20 адамды (40%) иеленетінін көрсетті, респонденттердің

15% - да (8 адам) жоғары деңгей байқалады. Зерттелетіндердің басым саны (45% – 23 адам) дайындықтың орташа деңгейін көрсетті.



Осылайша, диагностиканы өткізу кезеңінде болашақ педагогтардың инклюзивті білім беру жағдайында жұмысқа дайындығы жеткіліксіз қалыптасқан. Бұл проблеманың өзектілігін

және инклюзивті білім беру мәселелерінде студенттердің құзыреттілік деңгейін арттыру жолдарын іздеу қажеттігін көрсетеді.

Пайдаланылған әдебиеттер тізімі:

1. Емельянова Т.В. Основы инклюзивного образования: практикум. – Тольятти: Изд-во ТГУ, 2014.
2. Синявская А.А. Понятие «готовность к работе в условиях инклюзивного образования» в современных психолого-педагогических исследованиях // Вестник Гуманитарного института ТГУ. – 2015. – №2(18). – С. 28-31.
3. Хитрюк В.В. Инклюзивная готовность как этап формирования инклюзивной культуры педагога: структурно-уровневый анализ // Вестник Брянского государственного университета. – 2012. – №1.
4. Общая педагогика. Профессиональная педагогика. Психология. Частные методики. – Брянск: РИО БГУ. – 2012. – С. 80-84.
5. Хитрюк В.В. Готовность педагогов к работе в условия инклюзивного образования // Вестник Чувашского государственного педагогического университета имени И.Я. Яковлева. – 2013. – №3 (79). – С. 189—194.

Аюпова Гулбаршын Турагуловна

Лауазымы: PhD докторы, Қазақ инновациялық гуманитарлық-заң университеті

Пошталық мекен-жайы: 071400, Қазақстан Республикасы, Семей қаласы, Мәңгілік ел көшесі, 11

Ұялы тел: +7 778 881 33 10

E-mail: gulbarshin63@mail.ru

Мазанбекова Меруерт Ержановна

Лауазымы: «Педагогика және психология» мамандығының магистранты, Қазақ инновациялық гуманитарлық-заң университеті

Пошталық мекен-жайы: 071400, Қазақстан Республикасы, Семей қаласы, Мәңгілік ел көшесі, 11

Ұялы тел: +7 702 293 32 73

E-mail: mika_98.14@mail.ru

Болашақ педагогтардың инклюзивті білім беруге дайындықтарының мониторинг нәтижелері

Аюпова Гулбаршын Турагуловна

Должность: доктор PhD, Казахский гуманитарно-юридический инновационный университет

Почтовый адрес: 071400, Республика Казахстан, город Семей, улица Мәңгілік ел,11

Сот. тел: +7 778 881 33 10

E-mail: gulbarshin63@mail.ru

Мазанбекова Меруерт Ержановна

Должность: магистрант специальности «Педагогика и психология», Казахский гуманитарно-юридический инновационный университет

Почтовый адрес: 071400, Республика Казахстан, город Семей, улица Мәңгілік ел,11

Сот. тел: +7 702 293 32 73

E-mail: mika_98.14@mail.ru

Результаты мониторинга готовности будущих педагогов к инклюзивному образованию

Ayupova Gulbarshin Turagulovna

Position: doctor PhD, Kazakh humanitarian and Law Innovation University

Mailing address: 071400, Republic of Kazakhstan, Semey city, st.Mangilik el,11

Mob.phone: +7 778 881 33 10

E-mail: gulbarshin63@mail.ru

Mazanbekova Meruert Erzhanovna

Position: The student of the specialty "Pedagogy and psychology", Kazakh humanitarian-law innovative University

Mailing address: 071400, Republic of Kazakhstan, Semey city, st.Mangilik el,11

Mob.phone: +7 702 293 32 73

E-mail: mika_98.14@mail.ru

Results of monitoring the readiness of future teachers for inclusive education